

OOGZIEKTEN Campus Brugge

stafleden :

dr. Sophie DE CRAENE
cornea
cataract
refractieve heelkunde

dr. Patricia DELBEKE
kinder oogheelkunde
prematurenretinopathie

dr. Anne KEMPENEERS
algemene oogheelkunde

dr. Bart LAFAUT
medische retina en uveïtis

dr. Rudolf REYNIERS
vitreoretinale heelkunde
cataract

dr. Leigh SPIELBERG
vitreoretinale heelkunde
cataract

dr. Sara VAN DE VEIRE
glaucoom

dr. Sylvie VANDELANOTTE
cataract
oogleden, traanwegen en orbita

dr. Stien VAN LOEY
strabologie

medewerkers:

mevr. S. DHaenens
orthoptist

de heer S. de Jong
prothesist

contact :

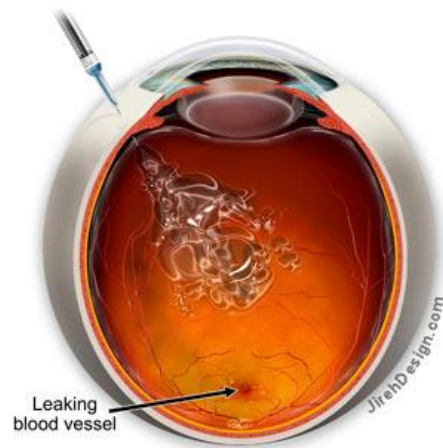
t: 050 45 2340
f: 050 45 3842
oogziekten@azsintjan.be

De intravitreale injectie – informed consent

Wat betekent een intravitreale injectie?

Het betekent een inspuiting van medicatie binnen de gelatineuze structuur van het oog genaamd glasvocht of vitreum. Een geringe hoeveelheid medicatie wordt in vloeibare vorm ingespoten (0.05 cc tot maximum 0,1 cc).

Hiervoor wordt gebruik gemaakt van een zeer dun injectienaaldje met specifiek aangepast lengte. Het is een procedure die kan herhaald worden.



Hoe gebeurt de ingreep?

De ingreep gebeurt ambulantly, je hoeft hiervoor niet in het ziekenhuis te blijven. Je dient ook niet nuchter te zijn. De injectie wordt uitgevoerd in een speciale ruimte voorzien voor kleine ingrepen en gebeurt al liggend.

De verpleegster verdooft het oog vooraf verschillende malen met oogdruppels. De streek rond het oog wordt ontsmet met een joodoplossing en een extra ontsmettende druppel wordt ook in je oog aangebracht.

Een steriele doek wordt rond het oog geplakt en de arts zal een oogspreader plaatsen om de oogleden open te houden zodat je niet kunt knippen. De arts dient het prikje snel toe zodat het maar even wordt gevoeld en spuit de kleine hoeveelheid medicatie in. Vaak zie je dan een wolkje of belletjes. Nadien wordt op de injectieplaats enkele seconden gedrukt met een wattenstaafje. Antibiotische oogdruppels worden aansluitend ingedruppeld.

Wat gebeurt na de ingreep?

Na de ingreep dien je wat te wachten tot controle van het oog door je oogarts.

Na een kwartier is er een zanderig gevoel tot een licht ongemak in het oog, dit blijft meestal zo de eerste uren tot de eerste dag. Vaak is er een kleine bloeding te zien uitwendig op het wit van het oog, deze is onschuldig en verdwijnt in de eerste week.

Indien je 1 à 2 dagen na de ingreep bijkomende klachten zoals pijn, toenemende vlokken, toenemende roodheid, het zien van bliksems of een schaduw ervaart, neem dan direct contact op met uw oogarts.

Wat zijn de risico's van een intravitreale injectie?

Uw arts neemt al de voorzorgen om de risico's tot een minimum te beperken. Intravitreale injecties worden de laatste jaren wereldwijd frequent toegepast en de complicaties zijn zeldzaam.

Volgende ernstige bijwerkingen en hun frequentie zijn gerapporteerd:

- infectie binnen het oog: 0,16%
- netvliesloslating: 0,15%
- lensschade: 0,07%

Indien ernstige bijwerkingen optreden geven deze vaak aanleiding tot bijkomende behandeling, eventueel een bijkomende ingreep. Andere bijwerkingen kunnen zijn: bloeding, oogdrukstijging, reactie op de medicatie.

Volg nauwkeurig de instructies van uw arts in verband met nazorg en opvolg.

Aarzel niet om uw oogarts bijkomende inlichtingen te vragen indien nodig.